

รายงานผลการปฏิบัติตามมาตรการป้องกันและแก้ไขผลกระทบสิ่งแวดล้อม  
และมาตรการติดตามตรวจสอบผลกระทบสิ่งแวดล้อม

โครงการท่อส่งก๊าซธรรมชาติไปยังกลุ่มลูกค้าอุตสาหกรรม  
ภายในนิคมอุตสาหกรรมเกตเวย์ ซิตี้  
(ระยะก่อสร้าง) ฉบับที่ 2

ระหว่างเดือนมกราคม ถึง เดือนมิถุนายน พ.ศ. 2565

(ฉบับปกปิดข้อมูลที่มีกฎหมายคุ้มครอง)



รายงานผลการปฏิบัติตามมาตรการป้องกันและแก้ไขผลกระทบสิ่งแวดล้อม  
และมาตรการติดตามตรวจสอบผลกระทบสิ่งแวดล้อม

โครงการท่อส่งก๊าซธรรมชาติไปยังกลุ่มลูกค้าอุตสาหกรรม  
ภายในนิคมอุตสาหกรรมเกตเวย์ ซิตี้  
(ระยะก่อสร้าง) ฉบับที่ 2

ระหว่างเดือนมกราคม ถึง เดือนมิถุนายน พ.ศ. 2565



บริษัท ปตท. จำกัด (มหาชน)

555 ถนนวิภาวดีรังสิต แขวงจตุจักร เขตจตุจักร กรุงเทพมหานคร 10900

จัดทำโดย



บริษัท ยูไนเต็ด แอนนาลิสต์ แอนด์ เอ็นจิเนียริง คอนซัลแตนท์ จำกัด  
3 ซอยอุดมสุข 41 ถนนสุขุมวิท แขวงบางจาก เขตพระโขนง กรุงเทพมหานคร 10260  
โทรศัพท์ 0-2763-2828 โทรสาร 0-2763-2800

## หนังสือรับรอง

การจัดทำรายงานผลการปฏิบัติตามมาตรการป้องกันและแก้ไขผลกระทบสิ่งแวดล้อม

และมาตรการติดตามตรวจสอบผลกระทบสิ่งแวดล้อม

โครงการก่อสร้างท่าอากาศยานไปยังกลุ่มลูกค้าอุตสาหกรรมภายในนิคมอุตสาหกรรมเกตเวย์ ซิตี้

วันที่ 11 กรกฎาคม พ.ศ. 2565

หนังสือรับรองฉบับนี้ ขอรับรองว่า บริษัท ยูไนเต็ด แอนาไลสต์ แอนด์ เอ็นจิเนียริง คอนซัลแตนท์ จำกัด เป็นผู้จัดทำรายงาน  
ผลการปฏิบัติตามมาตรการป้องกันและแก้ไขผลกระทบสิ่งแวดล้อม และมาตรการติดตามตรวจสอบผลกระทบสิ่งแวดล้อม  
โครงการก่อสร้างท่าอากาศยานไปยังกลุ่มลูกค้าอุตสาหกรรมภายในนิคมอุตสาหกรรมเกตเวย์ ซิตี้ ตั้งอยู่ที่ตำบลหัวลำโรง อำเภอบางพลี  
จังหวัดฉะเชิงเทรา ของบริษัท ปตท. จำกัด (มหาชน) ฉบับประจำเดือน

(✓) มกราคม – มิถุนายน พ.ศ. 2565

( ) กรกฎาคม – ธันวาคม พ.ศ. 2565

( ) อื่นๆ (ระบุ) .....

โดยมีคณะผู้ควบคุมในการจัดทำรายงานดังต่อไปนี้

รายชื่อผู้ควบคุมการจัดทำรายงาน

ลายมือชื่อ

ตำแหน่ง

[Redacted]

[Redacted]

ผู้อำนวยการด้านสิ่งแวดล้อม

[Redacted]

[Redacted]

ผู้เชี่ยวชาญด้านคุณภาพน้ำและการระบายน้ำ

[Redacted]

[Redacted]

ผู้เชี่ยวชาญด้านคุณภาพอากาศ และเสียง

[Redacted]

[Redacted]

ผู้เชี่ยวชาญด้านคมนาคม

[Redacted]

[Redacted]

ผู้เชี่ยวชาญด้านการจัดการของเสียและทรัพยากรดิน

[Redacted]

[Redacted]

ผู้เชี่ยวชาญด้านสังคมและการมีส่วนร่วมของประชาชน

[Redacted]

[Redacted]

ผู้เชี่ยวชาญด้านอาชีวอนามัยและความปลอดภัย

[Redacted]

[Redacted]

ผู้เชี่ยวชาญด้านห้องปฏิบัติการและควบคุมคุณภาพ

[Redacted]

[Redacted]

การตรวจวิเคราะห์

ผู้ควบคุมการจัดทำรายงาน

ผู้จัดทำรายงาน

ลายมือชื่อ

ตำแหน่ง

[Redacted]

[Redacted]

นักวิชาการสิ่งแวดล้อม

ขอแสดงความนับถือ

[Redacted]

[Redacted]

ประธานเจ้าหน้าที่บริหาร



UNITED ANALYST AND ENGINEERING  
CONSULTANT COMPANY LIMITED

โครงการท่องเที่ยวธรรมชาติไปยังกลุ่มลูกค้าอุตสาหกรรมภายในนิคมอุตสาหกรรมเกตเวย์ ซิตี้  
(ระยะก่อสร้าง) ฉบับที่ 2 ระหว่างเดือนมกราคม ถึง เดือนมิถุนายน พ.ศ. 2565

- 1. ชื่อโครงการ**                      โครงการทอส่งก๊าซธรรมชาติไปยังกลุ่มลูกค้าอุตสาหกรรมภายในนิคมอุตสาหกรรมเกตเวย์ ซิตี้

**2. สถานที่ตั้ง**                        ตำบลหัวสำโรง อำเภอบางบาล จังหวัดฉะเชิงเทรา

**3. ชื่อเจ้าของโครงการ**          บริษัท ปตท. จำกัด (มหาชน)

**4. สถานที่ติดต่อ**                   เลขที่ 555 ถนนวิภาวดีรังสิต แขวงจตุจักร เขตจตุจักร กรุงเทพฯ 10900  
โทรศัพท์ +66 (0) 2537 2000             e-mail : Sawate.B@pttplc.com

**5. จัดทำโดย**                        บริษัท ยูไนเต็ด แอนนาลิสต์ แอนด์ เอ็นจิเนียริง คอนซัลแตนท์ จำกัด

**6. โครงการได้รับความเห็นชอบในรายงานการประเมินผลกระทบสิ่งแวดล้อม เมื่อ**

รายงานการประเมินผลกระทบสิ่งแวดล้อม โครงการทอส่งก๊าซธรรมชาติไปยังกลุ่มลูกค้าอุตสาหกรรมภายในนิคมอุตสาหกรรมเกตเวย์ ซิตี้ ของบริษัท ปตท. จำกัด (มหาชน) ได้รับความเห็นชอบจากสำนักงานนโยบายและแผนทรัพยากรธรรมชาติและสิ่งแวดล้อม (สผ.) ตามหนังสือของสำนักงานนโยบายและแผนทรัพยากรธรรมชาติและสิ่งแวดล้อม เลขที่ ทส 1009.7/962 ลงวันที่ 25 มกราคม พ.ศ. 2560 และบริษัท ปตท. จำกัด (มหาชน) ได้มีการขอเปลี่ยนแปลงรายละเอียดโครงการฯ โดยมีความประสงค์ ขอเปลี่ยนแปลงแนววางท่อในเขตทางหลวงหมายเลข 331 ตอนบางปะอิน-เขาหินซ้อน ด้านซ้ายทางของถนนไปยังนิคมอุตสาหกรรมเกตเวย์ ซิตี้ โดยให้ปรับศูนย์กลางแนววาง ท่อส่งก๊าซธรรมชาติ อยู่ที่ระยะ 5 เมตร จากเขตทางหลวง และปรับตำแหน่งบ่อร์รับ/ บ่อส่ง ช่วงวางท่อส่งก๊าซธรรมชาติ ตลอดใต้ถนนทางหลวงหมายเลข 331 บริเวณกิโลเมตร ที่ 0+058 และ 0+133 โดยได้รับความเห็นชอบจากสำนักงานคณะกรรมการกำกับ กิจการพลังงาน ตามหนังสือเลขที่ สกพ 5502/4829 ลงวันที่ 6 พฤษภาคม พ.ศ. 2564

**7. โครงการได้นำเสนอรายงานผลการปฏิบัติตามมาตรการฯ ครึ่งสุดท้าย**

เมื่อวันที่ 26 มกราคม พ.ศ. 2565

**8. รายละเอียดโครงการ**

แสดงรายละเอียดทั้งหมดในรายงานบทที่ 1 บทนำ

## บทที่ 1

### บทนำ

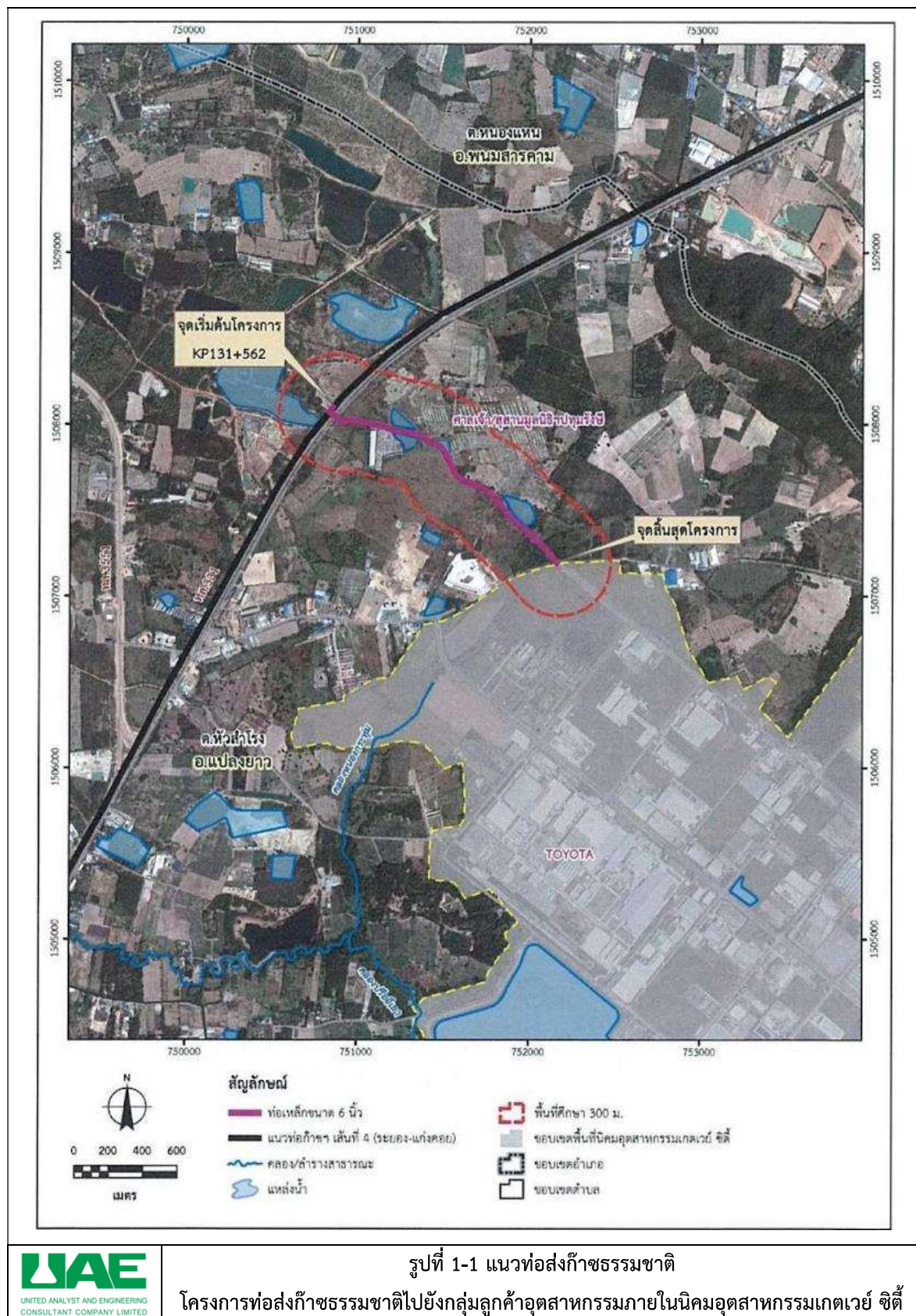
#### 1.1 ข้อมูลทั่วไปของโครงการ

- 1) ชื่อโครงการ : โครงการก่อสร้างท่าอากาศยานไปยังกลุ่มลูกค้าอุตสาหกรรมภายในนิคมอุตสาหกรรมเกตเวย์ ซิตี้
- 2) สถานที่ตั้ง : นิคมอุตสาหกรรมเกตเวย์ ซิตี้  
ตำบลหัวสำโรง อำเภอบางพลี จังหวัดฉะเชิงเทรา แสดงดังรูปที่ 1-1
- 3) ชื่อเจ้าของโครงการ : บริษัท ปตท. จำกัด (มหาชน)
- 4) จัดทำโดย : บริษัท ยูโนเต็ด แอนนาลิสต์ แอนด์ เอ็นจิเนียริง คอนซัลแตนท์ จำกัด (ยูเออี)
- 5) โครงการผ่านการพิจารณาของคณะกรรมการผู้ชำนาญการ : รายงานการประเมินผลกระทบสิ่งแวดล้อม โครงการก่อสร้างท่าอากาศยานไปยังกลุ่มลูกค้าอุตสาหกรรมภายในนิคมอุตสาหกรรมเกตเวย์ ซิตี้ ของบริษัท ปตท. จำกัด (มหาชน) ได้รับความเห็นชอบจากสำนักงานนโยบายและแผนทรัพยากรธรรมชาติและสิ่งแวดล้อม (สผ.) ตามหนังสือของสำนักงานนโยบายและแผนทรัพยากรธรรมชาติและสิ่งแวดล้อม เลขที่ ทส 1009.7/962 ลงวันที่ 25 มกราคม พ.ศ. 2560 และบริษัท ปตท. จำกัด (มหาชน) ได้มีการขอเปลี่ยนแปลงรายละเอียดโครงการฯ ครั้งที่ 1 โดยได้รับความเห็นชอบจากสำนักงานคณะกรรมการกำกับกิจการพลังงาน ตามหนังสือเลขที่ สกพ 5502/4829 ลงวันที่ 6 พฤษภาคม พ.ศ. 2564 รายละเอียดดังแสดงในภาคผนวก 1-1 และภาคผนวก 1-3
- 6) โครงการได้นำเสนอรายงานผลการปฏิบัติตามมาตรการฯ ครึ่งสุดท้ายเมื่อ : รายงานฉบับแรก ระหว่างเดือนกรกฎาคม ถึง เดือนธันวาคม พ.ศ. 2564 นำส่งเมื่อวันที่ 26 มกราคม พ.ศ. 2565
- 7) ช่วงเวลาที่ดำเนินการก่อสร้าง : ระหว่างเดือนสิงหาคม พ.ศ. 2564 ถึง เดือนพฤศจิกายน พ.ศ. 2565 และงานทดสอบระบบ และงานจ่ายก๊าซฯ ระหว่างเดือนพฤศจิกายน ถึง เดือนธันวาคม พ.ศ. 2565

## 1.2 ความเป็นมาของโครงการ

บริษัท ปตท. จำกัด (มหาชน) มีแผนดำเนินงานโครงการท่อส่งก๊าซธรรมชาติไปยังกลุ่มลูกค้าอุตสาหกรรมภายในนิคมอุตสาหกรรมเกตเวย์ ซิตี้ จังหวัดฉะเชิงเทรา เพื่อรองรับความต้องการใช้ก๊าซธรรมชาติของภาคอุตสาหกรรม โดยการเชื่อมต่อจาก Sale Tap Valve ของโครงการท่อส่งก๊าซธรรมชาติเส้นที่ 4 (ระยอง-แก่งคอย) ที่อยู่บริเวณถนน ทล. 331 แล้ววางท่อเหล็กขนาด 6 นิ้ว เข้าสู่ Gate Station ที่ตั้งอยู่ในพื้นที่นิคมอุตสาหกรรม และเข้าสู่บริษัท โตโยต้า มอเตอร์ ประเทศไทย จำกัด หลังจากนั้นวางท่อ HDPE ขนาด 4-8 นิ้ว เข้าสู่กลุ่มลูกค้าต่าง ๆ ภายในนิคมอุตสาหกรรม รวมระยะทางประมาณ 15.6 กิโลเมตร ทั้งนี้ การวางท่อส่งก๊าซธรรมชาติของโครงการตามขอบเขตพื้นที่ในรายงาน EIA เป็นการวางท่อยานนอกนิคมอุตสาหกรรมฯ ระยะทางประมาณ 1.76 กิโลเมตร ดังแสดงในรูปที่ 1-1 ซึ่งโครงการได้มีการศึกษาและจัดทำรายงานการประเมินผลกระทบสิ่งแวดล้อม ภายใต้ชื่อ “โครงการท่อส่งก๊าซธรรมชาติไปยังกลุ่มลูกค้าอุตสาหกรรมภายในนิคมอุตสาหกรรมเกตเวย์ ซิตี้” โดยรายงานดังกล่าวได้รับความเห็นชอบจากสำนักงานนโยบายและแผนทรัพยากรธรรมชาติและสิ่งแวดล้อม (สผ.) ตามหนังสือของสำนักงานนโยบายและแผนทรัพยากรธรรมชาติและสิ่งแวดล้อม เลขที่ ทส 1009.7/962 ลงวันที่ 25 มกราคม พ.ศ. 2560 และบริษัท ปตท. จำกัด (มหาชน) ได้มีการขอเปลี่ยนแปลงรายละเอียดโครงการฯ โดยมีความประสงค์ขอเปลี่ยนแปลงแนววางท่อในเขตทางหลวงหมายเลข 331 ตอนแปลงยาว-เขาหินซ้อนด้านซ้ายทางของถนนไปยังนิคมอุตสาหกรรมเกตเวย์ ซิตี้ โดยให้ปรับศูนย์กลางแนววางท่อส่งก๊าซธรรมชาติ อยู่ที่ระยะ 5 เมตร จากเขตทางหลวง และปรับตำแหน่งบ่อรับ/บ่อส่งช่วงวางท่อส่งก๊าซธรรมชาติ ตลอดใต้ถนนทางหลวงหมายเลข 331 บริเวณกิโลเมตรที่ 0+058 และ 0+133 โดยได้รับความเห็นชอบจากสำนักงานคณะกรรมการกำกับกิจการพลังงาน ตามหนังสือเลขที่ สกพ 5502/4829 ลงวันที่ 6 พฤษภาคม พ.ศ. 2564 รายละเอียดดังแสดงในภาคผนวก 1-1 และภาคผนวก 1-3

ทั้งนี้ รายงานการประเมินผลกระทบสิ่งแวดล้อมของโครงการฯ ได้กำหนดให้บริษัท ปตท. จำกัด (มหาชน) ต้องปฏิบัติตามมาตรการป้องกันและแก้ไขผลกระทบสิ่งแวดล้อม และมาตรการติดตามตรวจสอบผลกระทบสิ่งแวดล้อมของโครงการอย่างเคร่งครัด และรายงานผลการปฏิบัติตามมาตรการฯ ดังกล่าวต่อสำนักงานนโยบายและแผนทรัพยากรธรรมชาติและสิ่งแวดล้อม และหน่วยงานที่เกี่ยวข้อง ซึ่งบริษัท ปตท. จำกัด (มหาชน) ได้มอบหมายให้บริษัท ยูไนเต็ด แอนนาลิสต์ แอนด์ เอ็นจิเนียริง คอนซัลแตนท์ จำกัด (ยูเออี) เป็นบุคคลที่สาม (Third Party) ในการดำเนินการติดตามตรวจสอบผลการปฏิบัติตามมาตรการป้องกันและแก้ไขผลกระทบสิ่งแวดล้อม และมาตรการติดตามตรวจสอบผลกระทบสิ่งแวดล้อมของโครงการ และจัดทำรายงานผลการปฏิบัติตามมาตรการฯ ตามประกาศกระทรวงทรัพยากรธรรมชาติและสิ่งแวดล้อมเรื่องหลักเกณฑ์และวิธีการจัดทำรายงานผลการปฏิบัติตามมาตรการที่กำหนดไว้ในรายงานการประเมินผลกระทบสิ่งแวดล้อมซึ่งผู้ดำเนินการหรือผู้ขออนุญาตจะต้องจัดทำเมื่อได้รับอนุญาตให้ดำเนินโครงการหรือกิจการแล้ว พ.ศ. 2561 นำเสนอต่อหน่วยงานอนุญาตต่อไป



### 1.3 วัตถุประสงค์

1.3.1 เพื่อติดตาม ตรวจสอบ และวิเคราะห์ผลการปฏิบัติตามแผนปฏิบัติการด้านสิ่งแวดล้อม ในระยะก่อสร้างตามแผนปฏิบัติการด้านสิ่งแวดล้อมที่ระบุไว้ในรายงานการประเมินผลกระทบสิ่งแวดล้อมของโครงการท่อส่งก๊าซธรรมชาติไปยังกลุ่มลูกค้าอุตสาหกรรมภายในนิคมอุตสาหกรรมเกตเวย์ ซิตี้

1.3.2 เพื่อตรวจวัดและวิเคราะห์คุณภาพสิ่งแวดล้อมตามมาตรการตรวจสอบผลกระทบสิ่งแวดล้อม ตามแผนปฏิบัติการด้านสิ่งแวดล้อมที่ระบุไว้ในรายงานการประเมินผลกระทบสิ่งแวดล้อมของโครงการท่อส่งก๊าซธรรมชาติไปยังกลุ่มลูกค้าอุตสาหกรรมภายในนิคมอุตสาหกรรมเกตเวย์ ซิตี้

1.3.3 เพื่อรวบรวมข้อมูลที่เกี่ยวข้องกับผลการปฏิบัติตามมาตรการป้องกันและแก้ไขผลกระทบสิ่งแวดล้อมในระยะก่อสร้างตามแผนปฏิบัติการด้านสิ่งแวดล้อมที่ระบุไว้ในรายงานการประเมินผลกระทบสิ่งแวดล้อมของโครงการท่อส่งก๊าซธรรมชาติไปยังกลุ่มลูกค้าอุตสาหกรรมภายในนิคมอุตสาหกรรมเกตเวย์ ซิตี้

1.3.4 เพื่อจัดทำรายงานผลการปฏิบัติตามมาตรการป้องกันและแก้ไขผลกระทบสิ่งแวดล้อม และมาตรการติดตามตรวจสอบผลกระทบสิ่งแวดล้อม ในระยะก่อสร้าง ตามแนวทางของสำนักงานนโยบายและแผนทรัพยากรธรรมชาติและสิ่งแวดล้อม (สผ.) เสนอต่อหน่วยงานที่เกี่ยวข้อง

### 1.4 ขอบเขตการดำเนินงาน

รายงานผลการปฏิบัติตามมาตรการป้องกันและแก้ไขผลกระทบสิ่งแวดล้อม และมาตรการติดตามตรวจสอบผลกระทบสิ่งแวดล้อมที่ได้นำเสนอแก่หน่วยงานอนุญาต ครอบคลุมกิจกรรมระยะก่อสร้าง โดยเริ่มตั้งแต่เดือนสิงหาคม พ.ศ. 2564 ถึง เดือนมิถุนายน พ.ศ. 2565 โดยบริษัท ยูไนเต็ด แอนนาลิสต์ แอนด์ เอ็นจิเนียริง คอนซัลแตนท์ จำกัด ซึ่งเป็นบุคคลที่สาม (Third Party) ได้ดำเนินการรวบรวมข้อมูล และเอกสารที่เกี่ยวข้อง และผลการปฏิบัติตามมาตรการป้องกันและแก้ไขผลกระทบสิ่งแวดล้อม และมาตรการติดตามตรวจสอบผลกระทบสิ่งแวดล้อม เป็นประจำทุกสัปดาห์

### 1.5 รายละเอียดของโครงการ

โครงการท่อส่งก๊าซธรรมชาติไปยังกลุ่มลูกค้าอุตสาหกรรมภายในนิคมอุตสาหกรรมเกตเวย์ ซิตี้ ตั้งอยู่ในเขตตำบลหัวสำโรง อำเภอแปลงยาว จังหวัดฉะเชิงเทรา ดำเนินการก่อสร้างโดย บริษัท คิคุชิ อินดัสทรี (ประเทศไทย) จำกัด เป็นบริษัทผู้รับเหมาของโครงการ โดยการวางท่อส่งก๊าซ เชื่อมต่อจาก Sale Tap Valve ของโครงการท่อส่งก๊าซธรรมชาติเส้นที่ 4 (ระยอง-แก่งคอย) ที่อยู่บริเวณถนน ทล. 331 แล้วเชื่อมต่อวางท่อเหล็กขนาด 6 นิ้ว เข้าสู่ Gate Station ที่ตั้งอยู่ในพื้นที่นิคมอุตสาหกรรมเกตเวย์ซิตี้ต่อไป โดยรายงานฉบับนี้จะนำเสนอเฉพาะการวางท่อส่งก๊าซที่ตั้งอยู่ภายนอกนิคมอุตสาหกรรมเท่านั้น รวมระยะทางประมาณ 1.76 กิโลเมตร ดังแสดงในรูปที่ 1-1

## 1.6 สภาพของโครงการในปัจจุบัน

โครงการท่อส่งก๊าซธรรมชาติไปยังกลุ่มลูกค้าอุตสาหกรรมภายในนิคมอุตสาหกรรมเกตเวย์ ซิตี้ ดำเนินการก่อสร้างโดยบริษัท คิคุชิ อินดัสทรี (ประเทศไทย) จำกัด เป็นบริษัทผู้รับเหมาของโครงการ มีหน้าที่ต้องปฏิบัติตามเงื่อนไขที่ระบุไว้ในรายงานการประเมินผลกระทบสิ่งแวดล้อม (EIA) ของโครงการ (ภาคผนวก 1-1) และจัดให้มีบุคลากรในการดูแล ควบคุม กำกับ และติดตามตรวจสอบการปฏิบัติตามมาตรการสิ่งแวดล้อม รวมถึงกำหนดให้ บริษัท ยูไนเต็ด แอนนาลิสต์ แอนด์ เอ็นจิเนียริง คอนซัลแตนท์ จำกัด ซึ่งเป็นบุคคลที่สาม (Third Party) เป็นผู้ติดตามตรวจสอบมาตรการป้องกันและแก้ไขผลกระทบสิ่งแวดล้อม และมาตรการติดตามตรวจสอบผลกระทบสิ่งแวดล้อม ในระหว่างเดือนสิงหาคม พ.ศ. 2564 ถึง เดือนกุมภาพันธ์ พ.ศ. 2565 โดยโครงการได้ดำเนินงานประชาสัมพันธ์โครงการต่อหน่วยงานราชการ ผู้นำชุมชน และสถานประกอบการในพื้นที่ที่ได้รับทราบในเดือนสิงหาคม พ.ศ. 2564 ก่อนเริ่มงานก่อสร้างของโครงการเป็นที่เรียบร้อยแล้ว (รูปที่ 1-2) และโครงการยังได้มีการวางแผนการก่อสร้างของโครงการต่อหน่วยงานราชการ ผู้นำชุมชน และสถานประกอบการในพื้นที่ที่ได้รับทราบอย่างต่อเนื่อง (ภาคผนวก 7-1)

ทั้งนี้ กิจกรรมก่อสร้างของโครงการได้เริ่มดำเนินการก่อสร้างตั้งแต่เดือนมีนาคม พ.ศ. 2565 เป็นต้นมา ซึ่งสามารถสรุปกิจกรรมระหว่างเดือนมีนาคม ถึง เดือนมิถุนายน พ.ศ. 2565 ได้ดังนี้

### เดือนมีนาคม พ.ศ. 2565 (รูปที่ 1-3)

- การวางแผนการจราจร และการลำเลียงขนส่งท่อส่งก๊าซฯ และวัสดุอุปกรณ์
- การขนย้ายท่อส่งก๊าซฯ และการจัดเตรียมพื้นที่วางท่อส่งก๊าซฯ
- การติดตั้งป้ายโครงการและป้ายเตือนจราจร
- การวางท่อฯ ด้วยวิธีขุดเปิด (Open cut)
- การเชื่อมท่อส่งก๊าซฯ
- การเตรียมบ่อรับ-บ่อส่งก่อนเริ่มการวางท่อฯ ด้วยวิธีเจาะลอด (HDD)
- การวางท่อฯ ด้วยวิธีเจาะลอด (HDD)
- การฝังกลบท่อก๊าซฯ

### เดือนเมษายน พ.ศ. 2565 (รูปที่ 1-4)

- การขนย้ายท่อส่งก๊าซฯ
- การวางท่อฯ ด้วยวิธีขุดเปิด (Open cut)
- การเชื่อมท่อส่งก๊าซฯ
- การเตรียมบ่อรับ-บ่อส่งก่อนเริ่มการวางท่อฯ ด้วยวิธีเจาะลอด (HDD)
- การวางท่อฯ ด้วยวิธีเจาะลอด (HDD)
- การฝังกลบท่อก๊าซฯ

### เดือนพฤษภาคม พ.ศ. 2565 (รูปที่ 1-5)

- การขนย้ายท่อส่งก๊าซฯ
- การอบรมให้ความรู้ในงาน HDD สำหรับเหตุฉุกเฉิน Frac-Out โดยวิศวกรที่ปรึกษาโครงการ
- การสำรวจสาธารณูปโภคเดิมก่อนดำเนินการก่อสร้าง
- การเชื่อมต่อท่อส่งก๊าซฯ
- การวางท่อฯ ด้วยวิธีชุดเปิด (Open cut)
- การเตรียมบ่อรับ-บ่อส่งก่อนเริ่มการวางท่อฯ ด้วยวิธีเจาะลอด (HDD)
- การวางท่อฯ ด้วยวิธีเจาะลอด (HDD)
- การทดสอบท่อด้วยวิธีทางชลสถิต (Hydrostatic Test)

### เดือนมิถุนายน พ.ศ. 2565 (รูปที่ 1-6)

- การฝังกลบท่อก๊าซฯ
- ดำเนินการเตรียมบ่อสำหรับการ Tie-in



## รูปที่ 1-2 การประชาสัมพันธ์โครงการก่อนดำเนินการก่อสร้างแก่หน่วยงานราชการ สถานประกอบการ และชุมชนใกล้เคียง



(1) การวางแผนการจราจร และการลำเลียงขนส่งท่อส่งก๊าซฯ และวัสดุอุปกรณ์



(2) การขนย้ายท่อส่งก๊าซฯ



(3) การติดตั้งป้ายโครงการและป้ายเตือนจราจร

### รูปที่ 1-3 กิจกรรมก่อสร้างในเดือนมีนาคม พ.ศ. 2565



(4) การวางท่อฯ ด้วยวิธีขุดเปิด (Open cut)



(5) การเชื่อมต่อส่งก๊าซฯ



(6) การวางท่อฯ ด้วยวิธีเจาะลอด (HDD)



(7) การผสมผงเบนโทไนท์

### รูปที่ 1-3 (ต่อ) กิจกรรมก่อสร้างในเดือนมีนาคม พ.ศ. 2565



(8) การฝังกลบท่อก๊าซฯ

### รูปที่ 1-3 (ต่อ) กิจกรรมก่อสร้างในเดือนมีนาคม พ.ศ. 2565



(1) การขนย้ายท่อส่งก๊าซฯ



(2) การวางท่อฯ ด้วยวิธีขุดเปิด (Open cut)



(3) การเชื่อมต่อส่งก๊าซฯ

### รูปที่ 1-4 กิจกรรมก่อสร้างในเดือนเมษายน พ.ศ. 2565



(4) การวางท่อฯ ด้วยวิธีเจาะลอด (HDD)



(5) การฝังกลบท่อก๊าซฯ

รูปที่ 1-4 (ต่อ) กิจกรรมก่อสร้างในเดือนเมษายน พ.ศ. 2565



(1) การขนย้ายท่อส่งก๊าซฯ



(2) การอบรมให้ความรู้ในงาน HDD สำหรับเหตุฉุกเฉิน Frac-Out โดยวิศวกรที่ปรึกษาโครงการ



(3) การสำรวจสารอนุภาคเดิมก่อนดำเนินการก่อสร้าง

### รูปที่ 1-5 กิจกรรมก่อสร้างในเดือนพฤษภาคม พ.ศ. 2565



(4) การเชื่อมต่อส่งก๊าซ



(5) การวางท่อฯ ด้วยวิธีขุดเปิด (Open cut)



(6) การเตรียมบ่อรับ-บ่อส่งก่อนเริ่มการวางท่อฯ ด้วยวิธีเจาะลอด (HDD)



(7) การวางท่อฯ ด้วยวิธีเจาะลอด (HDD)

### รูปที่ 1-5 (ต่อ) กิจกรรมก่อสร้างในเดือนพฤษภาคม พ.ศ. 2565



(8) การทดสอบท่อด้วยวิธีทางชลสถิต (Hydrostatic Test)

### รูปที่ 1-5 (ต่อ) กิจกรรมก่อสร้างในเดือนพฤษภาคม พ.ศ. 2565



(1) การฝังกลบท่อก๊าซฯ



(2) การเตรียมบ่อสำหรับการ Tie-in

### รูปที่ 1-6 กิจกรรมก่อสร้างในเดือนมิถุนายน พ.ศ. 2565

## 1.7 แผนปฏิบัติการด้านสิ่งแวดล้อมตามที่ระบุไว้ใน EIA ของโครงการ

รายงานการประเมินผลกระทบสิ่งแวดล้อมของโครงการท่อส่งก๊าซธรรมชาติไปยังกลุ่มลูกค้าอุตสาหกรรมภายในนิคมอุตสาหกรรมเกตเวย์ ซิตี้ ได้รับความเห็นชอบจากสำนักงานนโยบายและแผนทรัพยากรธรรมชาติและสิ่งแวดล้อม (สผ.) ตามหนังสือของสำนักงานนโยบายและแผนทรัพยากรธรรมชาติและสิ่งแวดล้อม ทส 1009.7/962 ลงวันที่ 25 มกราคม พ.ศ. 2560 ทั้งนี้ ตามเงื่อนไขที่ระบุไว้ในรายงานการประเมินผลกระทบสิ่งแวดล้อมได้กำหนดให้บริษัท ปตท. จำกัด (มหาชน) ต้องยึดถือและปฏิบัติตามมาตรการฯ ซึ่งประกอบด้วย

### ก. มาตรการทั่วไป

#### ข. แผนปฏิบัติการด้านสิ่งแวดล้อมในระยะก่อสร้าง จำนวน 8 แผน ได้แก่

- (1) แผนปฏิบัติการด้านคุณภาพอากาศ
- (2) แผนปฏิบัติการด้านระดับเสียง
- (3) แผนปฏิบัติการด้านทรัพยากรดิน
- (4) แผนปฏิบัติการด้านคุณภาพน้ำ และการระบายน้ำ
- (5) แผนปฏิบัติการด้านการคมนาคมขนส่ง
- (6) แผนปฏิบัติการด้านการจัดการของเสีย
- (7) แผนปฏิบัติการด้านสังคม และการมีส่วนร่วมของประชาชน
- (8) แผนปฏิบัติการด้านสาธารณสุข สุขภาพ อาชีวอนามัยและความปลอดภัย

#### ค. มาตรการติดตามตรวจสอบผลกระทบสิ่งแวดล้อมในระยะก่อสร้าง จำนวน 4 แผน ได้แก่

- (1) แผนปฏิบัติการด้านคุณภาพน้ำและการระบายน้ำ
- (2) แผนปฏิบัติการด้านจราจร
- (3) แผนปฏิบัติการด้านสังคมและการมีส่วนร่วมของประชาชน
- (4) แผนปฏิบัติการด้านอาชีวอนามัยและความปลอดภัย

## 1.8 แผนการติดตามตรวจสอบการปฏิบัติตามมาตรการฯ ที่ระบุในรายงานการประเมินผลกระทบสิ่งแวดล้อม (EIA) ระยะก่อสร้าง

บริษัท ยูโนเต็ด แอนนาลิสต์ แอนด์ เอ็นจิเนียริง คอนซัลแตนท์ จำกัด จัดให้มีนักวิชาการสิ่งแวดล้อมปฏิบัติงานภาคสนามบริเวณพื้นที่ก่อสร้าง เพื่อทำหน้าที่ติดตามตรวจสอบการปฏิบัติตามมาตรการป้องกันและแก้ไขผลกระทบสิ่งแวดล้อม และมาตรการติดตามตรวจสอบผลกระทบสิ่งแวดล้อม แสดงดังตารางที่ 1-1

**ตารางที่ 1-1 แผนระยะเวลาดำเนินการก่อสร้าง (Time Frame) โครงการท่อส่งก๊าซธรรมชาติไปยังกลุ่มลูกค้าอุตสาหกรรมภายในนิคมอุตสาหกรรมเกตเวย์ ซิตี้**

กิจกรรมหลักของโครงการ	ระยะเวลาดำเนินการก่อสร้าง																				
	ปี 2564						ปี 2565														ปี 2566
	ก.ค.	ค.ค.	ก.ย.	ต.ค.	พ.ย.	ธ.ค.	ม.ค.	ก.พ.	มี.ค.	เม.ย.	พ.ค.	มิ.ย.	ก.ค.	ค.ค.	ก.ย.	ต.ค.	พ.ย.	ธ.ค.	ม.ค.		
1. การประชาสัมพันธ์ และขอความเห็นชอบ	←																			→	
2. การขออนุญาตหน่วยงานที่เกี่ยวข้อง		←							→												
3. กิจกรรมการเตรียมก่อนขออนุญาตจ้าง - การวางแผนการสำรวจ และการดำเนินการขออนุญาตท่อส่งก๊าซ และวัสดุอุปกรณ์ - การขออนุญาตส่งก๊าซ และการจัดเตรียมพื้นที่วางท่อส่งก๊าซ									←			→									
4. การวางท่อฯ ด้วยวิธีขุดเปิด (Open cut)									←			→									
5. การวางท่อฯ ด้วยวิธีเจาะลอด (HDD)									←			→									
6. ทดสอบ Hydrostatic Test											←	→									
7. งาน Tie-in													←	→							
8. งานรับดินสภาพพื้นที่														←			→				
9. งานทดสอบการเดินระบบ และงานจ่ายก๊าซ																	←		→		
10. การประชุมด้าน E&S&SHE	←																			→	
11. งานตรวจประเมิน E&S&SHE																					
11.1 รายงานการตรวจประเมินฯ ประจำเดือน			☀		☀		☀		☀		☀		☀		☀		☀		☀		
11.2 รายงานการตรวจประเมินผลการปฏิบัติตามมาตรการฯ																					
11.2.1 ฉบับที่ 1 : กรกฎาคม-ธันวาคม พ.ศ. 2564								▲													
11.2.2 ฉบับที่ 2 : มกราคม-มิถุนายน พ.ศ. 2565														▲							
11.2.3 ฉบับที่ 3 : ฉบับสุดท้ายของก่อสร้าง																				▲	

**สัญลักษณ์**



ช่วงระยะเวลาการดำเนินงานกิจกรรมอย่างต่อเนื่องของโครงการ



รายงานฉบับระยะก่อสร้างประจำเดือน ที่จัดส่งให้แก่ บริษัท ปตท. จำกัด (มหาชน) (PTT)



รายงานผลการปฏิบัติงานตามมาตรการป้องกันและแก้ไขผลกระทบสิ่งแวดล้อม และมาตรการติดตามตรวจสอบผลกระทบสิ่งแวดล้อม นำเสนอต่อหน่วยงานอนุญาต



รายงานผลการปฏิบัติงานตามมาตรการป้องกันและแก้ไขผลกระทบสิ่งแวดล้อม และมาตรการติดตามตรวจสอบผลกระทบสิ่งแวดล้อม ที่ต้องนำเสนอต่อหน่วยงานอนุญาต ในรอบต่อไป

**หมายเหตุ** หากมีการเปลี่ยนแปลงระยะเวลาดำเนินการก่อสร้างจะแจ้งให้ทราบในรายงานฉบับถัดไป